

Webinaire nutrition et collectivités

#3



Education à la santé en milieu scolaire

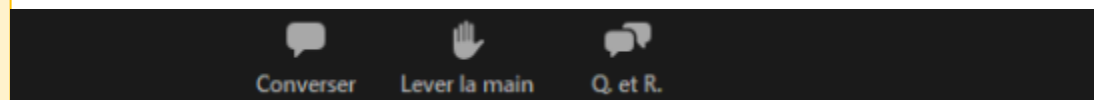
9 Mars 2021



Pour le bon déroulé du webinaire



Pendant le webinaire, **votre micro et votre caméra sont coupés** pour améliorer la qualité de la visio.



Nous vous invitons à utiliser le chat pour poser vos questions.
ATTENTION : Sélectionner « Tous les conférenciers et participants »

Pendant le webinaire vous pouvez lever la main pour utiliser votre micro



Pour information, le webinaire sera enregistré et le replay sera disponible sur le site internet de la SRAE Nutrition

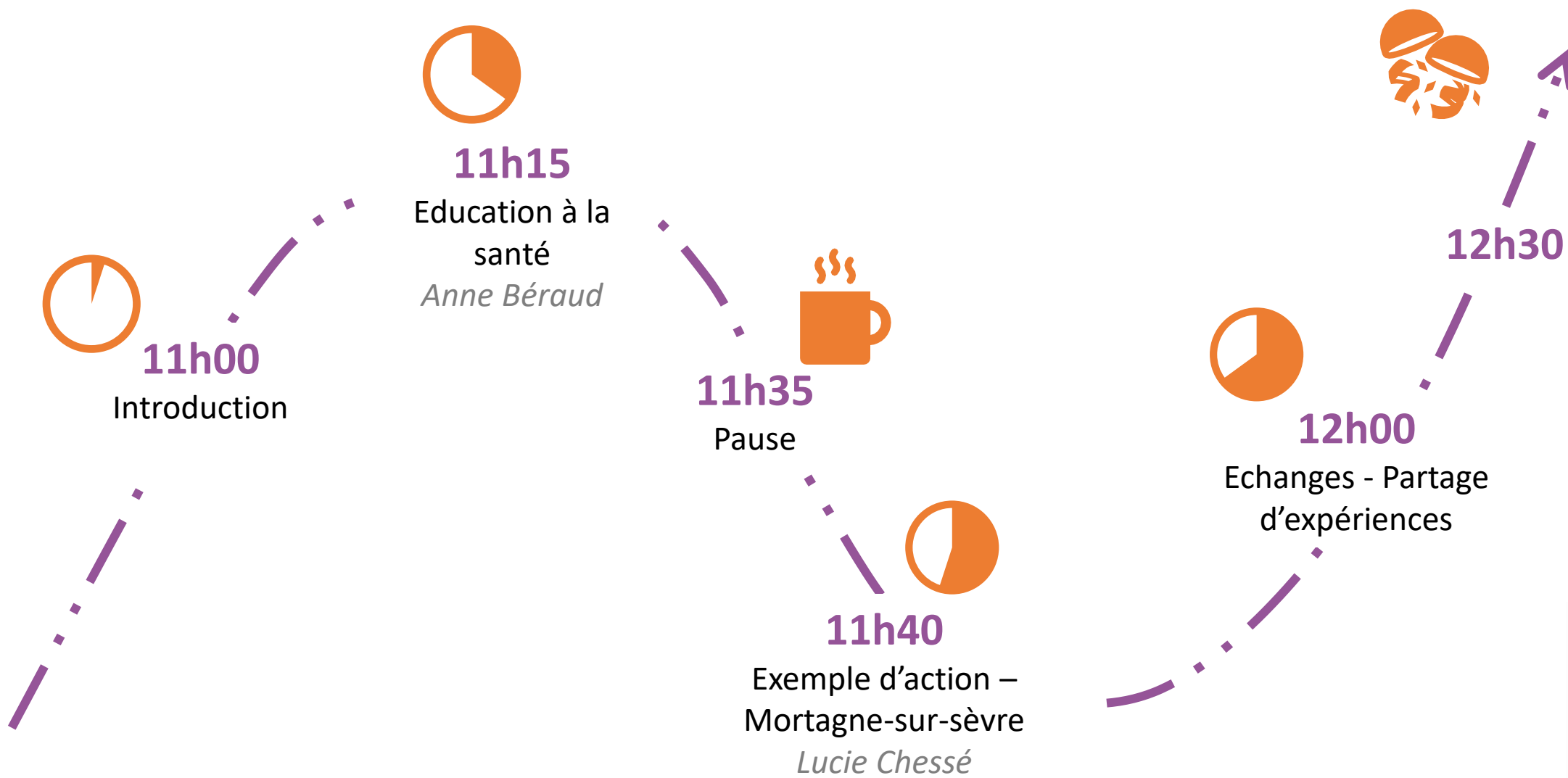


Intervenants

- **Anne Béraud**, Diététicienne – Association Du pain sur la planche, anne.beraud@dupainsurlaplanche.org
- **Lucie Chessé**, Chargée de mission Alimentation – Mortagne-sur-sèvre, lucie.chesse@paysdemortagne.fr



Séquences



Plutôt Thé ou Café

Présentez-vous en une minute :

- Nom – Prénom
- Fonction et Collectivité
- STOP → Réponse à la question

Le premier mot qui vous
vient sur l'activité
physique ?



Intervention :

Anne Béraud
Du Pain Sur La Planche



La santé s'éduque !

**Monter un projet
en éducation nutritionnelle.**

Anne BÉRAUD - Nantes

QUI SOMMES-NOUS ?

Association régionale professionnelle couvrant l'ensemble des Pays de La Loire.

36 membres

- . diététiciennes-nutritionnistes
- . cuisiniers formateurs
- . intervenants en activité physique adaptée

Formés à l'éducation à la santé
Et à la promotion de la santé

- . 2 bénévoles



AVEC LE SOUTIEN DE :



MINISTÈRE
DE L'ALIMENTATION
DE L'AGRICULTURE
ET DE LA PÊCHE

QUI SOMMES-NOUS ?

Nous intervenons **dans le champ de la prévention primaire en promotion et éducation à la santé en lien avec la nutrition**

3 niveaux d'intervention :

Participation au
COMITE DE PILOTAGE
du projet : aide à la
réflexion, expertise

PARTENAIRE
de projet. Pour co-
construire, co-animer
des séances auprès
des publics visés

PRESTATAIRE
Pour animer des
séances auprès de
publics variés

AVEC LE SOUTIEN DE :



LES PUBLICS



INTRODUCTION

MÉTHODOLOGIE POUR UN PROJET ÉDUCATIF

Méthode de projet en santé: 7 étapes.

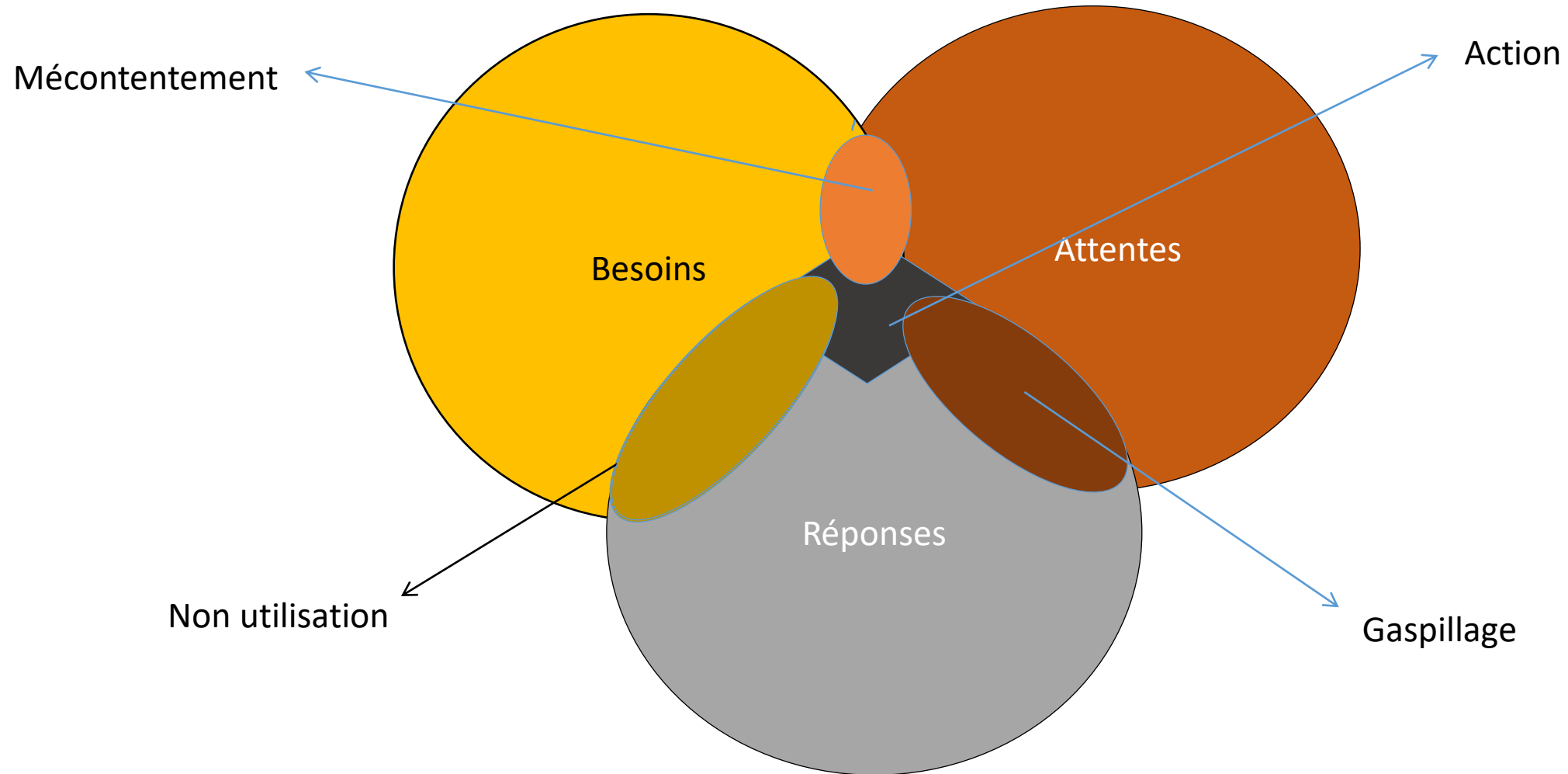
Éduquer: conduire l'individu vers l'autonomie.

ETAPE 1 – LE DIAGNOSTIC

Consiste à connaître:

- la structure, ses contraintes, le besoin identifié, les actions qui ont déjà été menées, pour quels résultats, les attentes des professionnels (ou des bénévoles).
- le public visé, ses particularités, ses habitudes alimentaires, son mode de vie, son environnement, ses contraintes, ses limites, ses attentes.

ATTENTES / BESOINS



ÉTAPE 1 – LE DIAGNOSTIC, illustration....



Étape 1 – LE DIAGNOSTIC, à l'échelle de l'école



École maternelle dans un quartier accueillant des familles assez hétérogènes d'un point de vue économique.

Les bilans de santé : nombre de caries non soignées chez de nombreux enfants.

Un nombre d'enfants à la cantine assez faible (53% contre 68% en moyenne dans la ville).

Des habitudes alimentaires assez éloignées des recommandations (pique niques, goûters sucrés).

Des rythmes de vie déstructurés dans certaines familles (couchers tardifs, déjeuners pris « sur la pouce »).

Pas d'action en nutrition menées à ce jour.

ÉTAPE 1 – LE DIAGNOSTIC, le contexte à l'échelle de la ville

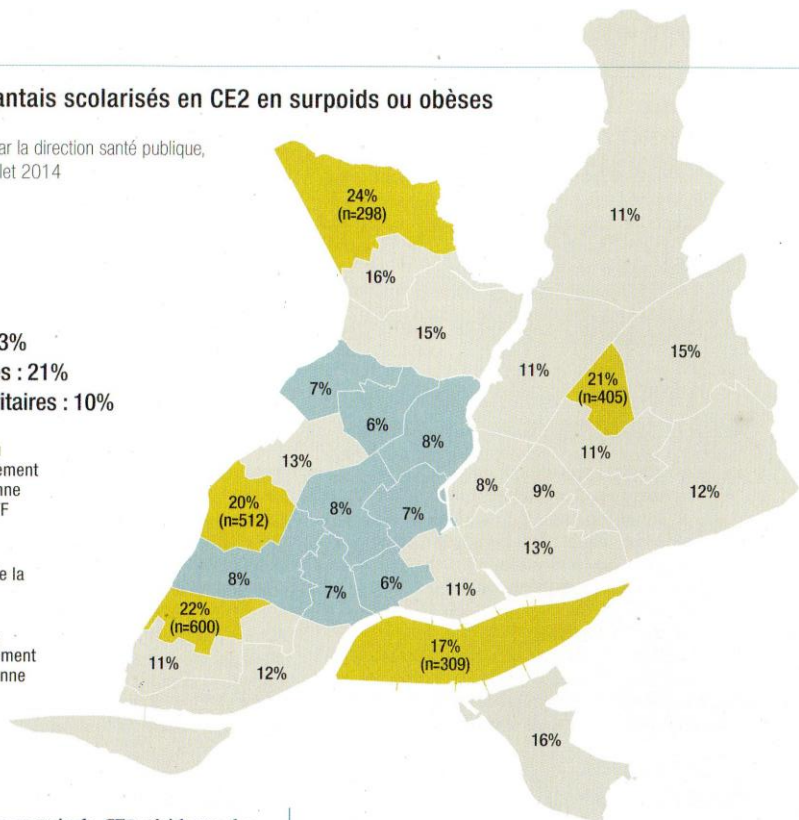
Taux d'enfants nantais scolarisés en CE2 en surpoids ou obèses

Bilans de santé réalisés par la direction santé publique,
de septembre 2009 à juillet 2014
(n=11 068 élèves)

selon les 28 Triris
(découpage Insee)

moyenne Nantes : 13%
territoires prioritaires : 21%
hors territoires prioritaires : 10%

- taux de surpoids ou obésité significativement inférieur à la moyenne nantaise (seuils IOTF C-25 et C-30)
- taux non différent de la moyenne nantaise
- taux de surpoids ou obésité significativement supérieur à la moyenne nantaise



21 % des enfants nantais de CE2 résidents des territoires dits prioritaires ont été diagnostiqués en surpoids ou obèses lors des bilans de santé réalisés chaque année par le service municipal de santé scolaire, entre 2009 et 2014. En comparaison 10 % des enfants de CE2 résidents hors des territoires prioritaires l'étaient lors de ces bilans.

source : Ville de Nantes (santé globale de l'enfant)
exploitation : Ville de Nantes et Nantes Métropole
mars 2015

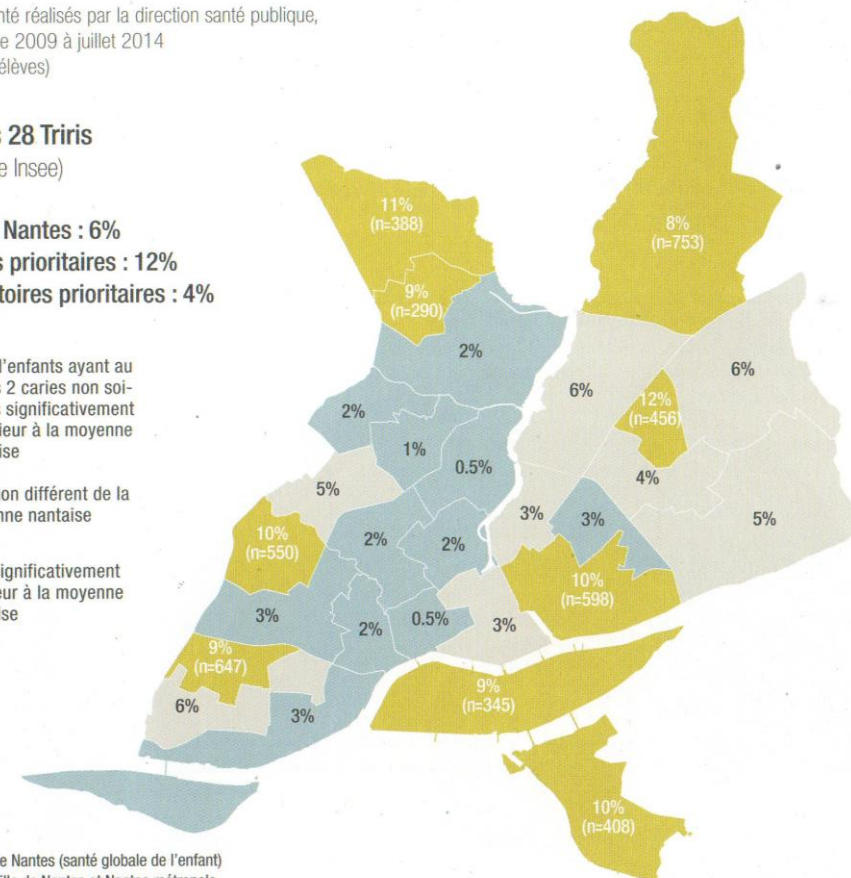
Taux d'enfants nantais scolarisés en CE2 ayant «au moins 2 caries non soignées»

Bilans de santé réalisés par la direction santé publique,
de septembre 2009 à juillet 2014
(n=11 910 élèves)

selon les 28 Triris
(découpage Insee)

moyenne Nantes : 6%
territoires prioritaires : 12%
hors territoires prioritaires : 4%

- taux d'enfants ayant au moins 2 caries non soignées significativement supérieur à la moyenne nantaise
- taux non différent de la moyenne nantaise
- taux significativement inférieur à la moyenne nantaise



source : Ville de Nantes (santé globale de l'enfant)
exploitation : Ville de Nantes et Nantes métropole
mars 2015

ETAPE 1 – LE DIAGNOSTIC, à l'échelle nationale

Une qualité nutritionnelle plus faible chez les familles en situation précaire

Une consommation de fruits et de légumes plus faibles dans les familles en situation précaire

Une consommation plus élevée de boissons sucrées dans les familles en situation précaire.



25% d'enfants ont une alimentation satisfaisante dans les milieux défavorisés/ 40% dans les milieux plus favorisés

Une moindre consommation de gâteau et de confiseries dans les milieux défavorisés.

Des apports énergétiques comparables chez tous les enfants mais des enfants en surpoids ou obèses plutôt dans les milieux défavorisés => activité physique.

ETAPE 1 – LE DIAGNOSTIC, ce que nous savons



ETAPE 1 – LE DIAGNOSTIC, ce que nous constatons

Une équipe éducative très mobilisée.

Des parents peu présents dans l'école.

Une restauration scolaire pas informée du projet.

...

Que pouvons-nous faire?

ETAPE 2 – LES OBJECTIFS

Cette étape consiste, à partir du diagnostic, à définir les objectifs.

Il existe plusieurs niveaux d'objectifs. L'objectif principal de nos actions vise à

« améliorer l'état de santé de la population ciblée en agissant sur le déterminant majeur que représente la nutrition ».

Il faut ensuite décliner des objectifs spécifiques puis opérationnels.

ETAPE 2 – LES OBJECTIFS – Illustration.

Objectifs spécifiques:

- Construire un projet avec l'équipe enseignante et de restauration sur la nutrition
- Intégrer les parents à la démarche
- Enrichir le répertoire alimentaire des enfants

Objectifs opérationnels:

- Créer un comité de pilotage
- Participer à ce comité de pilotage
- Apporter des éléments de méthodologie de projet aux membres du comité de pilotage
- Co construire avec l'équipe enseignante un programme progressif de séances autour de la nutrition.
- Élaborer avec les enseignants des conducteurs de séances pour animer des séances de découvertes alimentaires (outil: éveil sensoriel, cuisine)
- Intégrer l'activité physique dans le programme.

ETAPE 3 – L'ÉVALUATION

Cette étape permet de mesurer l'efficacité du projet. Cette mesure est réalisable grâce à des indicateurs.

L'évaluation des
objectifs

L'évaluation du processus



ETAPE 4 – LA VALORISATION

Tous les moyens sont bons pour valoriser un projet.
Cette étape nécessite réflexion et moyens, compétences et partenaires.

Nous utilisons les réseaux sociaux, les médias locaux....

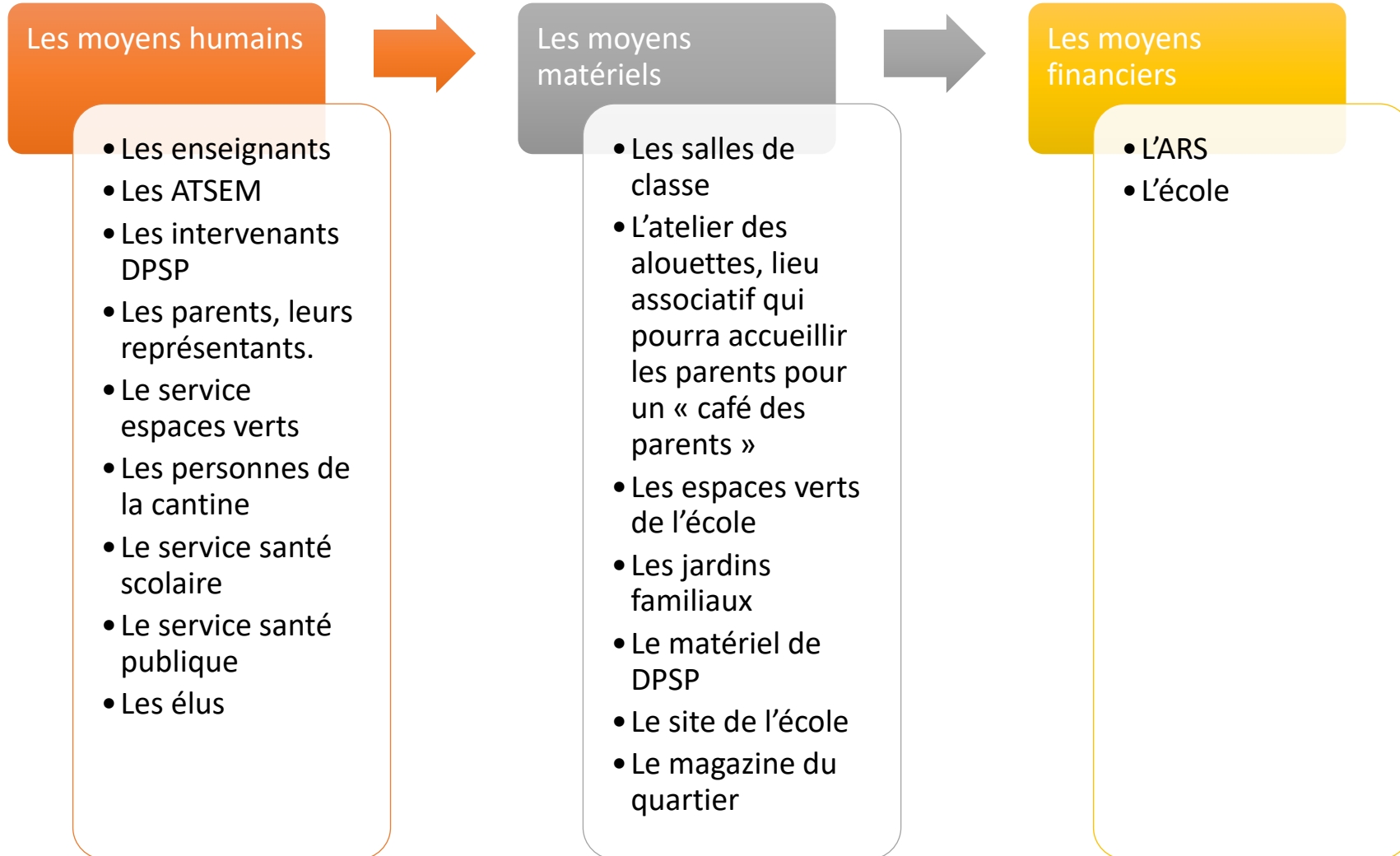
ETAPE 5 – LES STRATEGIES D'INTERVENTION

Il existe plusieurs types d'intervention, on peut utiliser plusieurs d'entre elles.

- De facilitation, on partage des astuces, on donne des outils (recettes...)
- D'acquisition des connaissances
- De réflexion sur les attitudes et représentation
- De renforcement des compétences psychosociales (créativité, empathie, affirmation de soi...)
- De stratégie participative
- D'accompagnement relationnel

Nous n'utilisons pas la stratégie « choc »

ETAPE 6 – LES MOYENS



ETAPE 7 – LA PLANIFICATION

Construire un projet:

Réunion 1/ interconnaissances et diagnostic – Réunion 2/ Validation des objectifs, moyens, évaluation et valorisation – Réunion 3/ Stratégies d'intervention et programmation – Réunion 4/ Bilan intermédiaire – Réunion 5/ bilan du projet.

Réunion avec les services de la mairie (santé, cantine)

Enrichir le répertoire alimentaire des enfants: *actions vers les professionnels*

Séance 1/ Le comportement alimentaire des jeunes enfants – **Séance 2/** travailler sur la sensorialité avec des jeunes enfants – Ces séances ont été déployées pour les enseignants, pour les ATSEM et les personnels de cantine.

Enrichir le répertoire alimentaire des enfants: *actions vers les enfants par les personnels*

Séance 1/ Les pommes => la compote – Séance 2/ Les légumes racines – Séance 3/ Les légumes feuilles – Séance 4/ Les crudités

Travail dans le potager de l'école avec les services des espaces verts

ETAPE 7 – LA PLANIFICATION

Enrichir le répertoire alimentaire des enfants: *actions vers les parents*

Séance 1/ Rencontre au café des parents

Séance 2 / Présentation du projet au conseil d'école

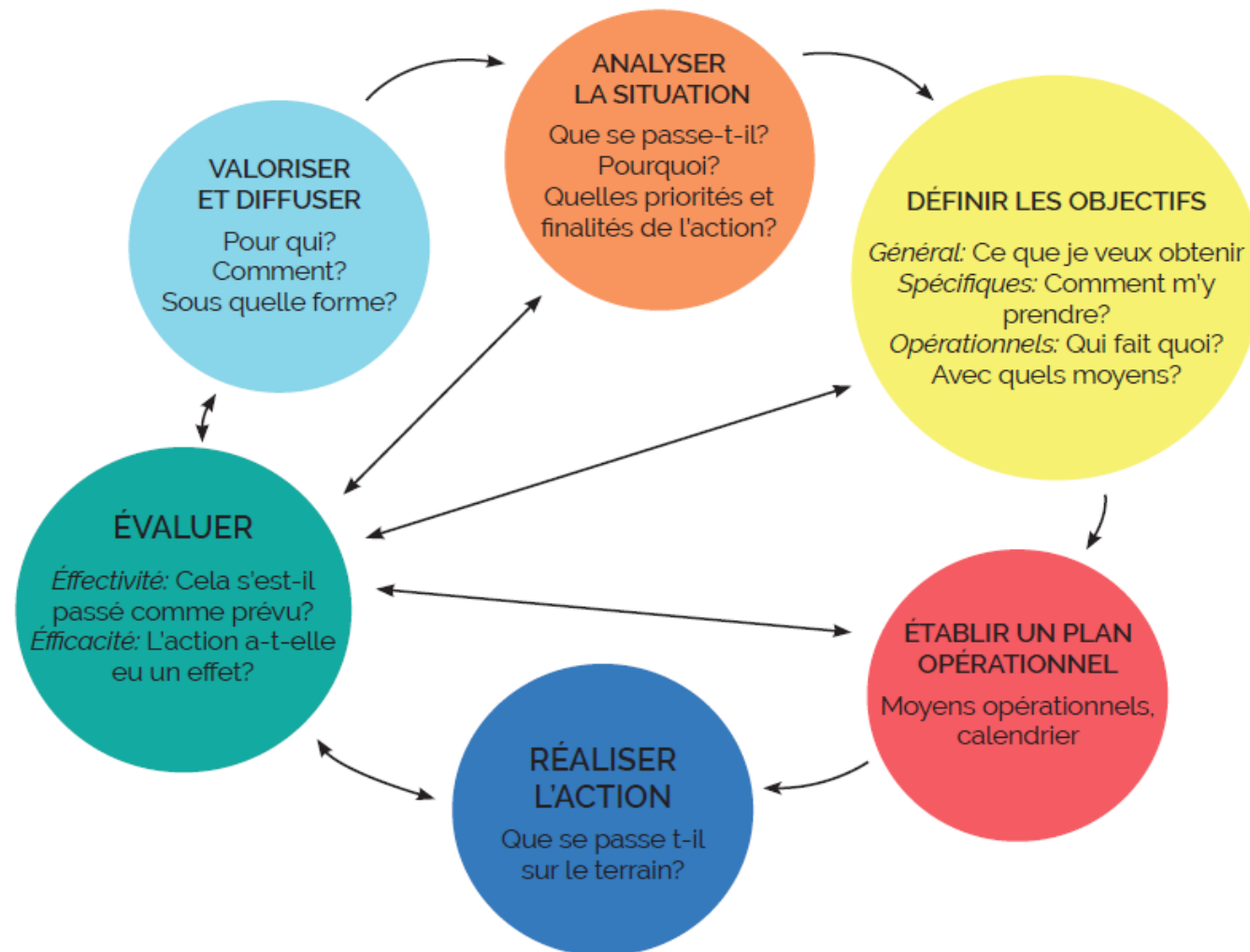
Séance 3/ Découverte des recettes familiales

Séance 4 / Réalisation d'une soirée autour d'un buffet de crudités

Remise d'un livret « les recettes des enfants ».



SYNTHÈSE



POUR FINIR

La méthodologie de projet exige

- De connaître son environnement pour instruire le diagnostic et trouver les partenaires
- Du temps pour concevoir avec des élus, des partenaires, des structures
- De la rigueur
- La maîtrise des étapes, d'où la nécessité d'être formé

Elle apporte

- De la légitimité,
- De la pérennité
- De la visibilité
- Du sens

MERCI POUR VOTRE ATTENTION!

Une petite pause pour ...





Témoignage :

Lucie Chessé
Mortagne-sur-sèvre



Éducation à l'alimentation et la santé en milieu scolaire



-

Description du projet

- **Contexte**

- Prise de contact avec association de professionnels de santé du territoire
- Lancement d'une consultation pour recrutement prestataire
- Expérimentation auprès de 5 classes

- **Objectifs**

- Sensibilisation des jeunes sur le lien entre alimentation, activité physique et santé
- Développement et acquisition de savoirs et compétences des jeunes
- Mise en avant de la notion de « plaisir » de manger, de bouger

- **Publics cibles**

- CM1 et CM2



Description du projet

- Description de l'action

Animation en classe	Visite de ferme	Intervention en classe
GAB 85		Diététicien-Nutritionniste
<p>Thématique au choix :</p> <ul style="list-style-type: none">- Petit déjeuner- Saisonnalité <p>Groupe classe</p> <p>Durée intervention : 1h30 à 2h</p> <p>3 ateliers par thématique + dégustation</p>	<p>Trajet à vélo (<i>lien service prévention routière CCPM</i>)</p> <p>Durée visite : 2h</p> <p>3 ateliers :</p> <ul style="list-style-type: none">- Agriculture et alimentation- Métier d'agriculteur- « Rallye à la ferme »	<p>Groupe classe</p> <p>Durée intervention : 1h</p> <p>Retour sur animations ; La santé par l'alimentation : bien manger-bien bouger pour bien grandir tout en respectant l'environnement</p>



Description du projet

- **Évaluation**

- 122 élèves sensibilisés
- 5 classes / 3 établissements
- Retours très positifs des écoles
- Dégustations appréciées de tous
- Retours très positifs enseignants lien activité physique, éducation routière
- Souhait des enseignants que les enfants soient plus « acteurs »
- Sujets parfois un peu compliqués pour des enfants
- Intervention diététicien-nutritionniste appréciée et complémentaire

- **Perspectives**

- Nouvelle consultation pour animations en 2021 (même schéma)
- Veille à intégrer plus de notions autour de la santé
- Souhait d'associer plus fortement le professionnel de santé dans la préparation
- À MT : réflexion sur un programme pédagogique



Pourquoi ça fonctionne

- Écoles intéressées par le sujet, enseignants motivés
- Animations qui se complètent bien (alimentation / activité physique / santé)
- Sujet actuel
- Prestations de qualité



Partenaires impliqués

- Enseignants
- Autres services CCPM
- Prestataire
- Professionnel de santé
- Producteurs



Communication

- Assez peu de communication : expérimentation
- Publication facebook
- Articles sur les sites internet des écoles



Education au goût et à la diversité alimentaire.

👤 Bertrand Billaud 📅 Non classé

Le vendredi 2 octobre, les CE2/CM ont accueilli Marie Delbarre, animatrice du GAB (Groupement des Agriculteurs Biologiques de Vendée) pour une animation sur l'Éducation au goût et à la diversité alimentaire. Les enfants ont pu comparer un petit déjeuner d'aujourd'hui à celui des années 1950, et ils ont fabriqué du "vrai beurre" à l'aide d'une baratte pédagogique.



Education au goût et à la diversité alimentaire

👤 Philippe Jobard 📅 3 octobre 2020

Jeudi 1er octobre, Marie, animatrice pédagogique du GAB 85, est venue nous proposer des animations sur le thème de la saisonnalité.



Sortie en vélo à la ferme

👤 Julia ONILLON 📅 31 octobre 2020 📍 CM2 : école 👁 320 vues



Mardi 13 octobre les CM2 ont poursuivi leur projet de découverte de l'agriculture biologique. En vélo, ils ont rejoint la ferme de la Ménie à St Malo du Bois. Ils ont été accueillis par Jérôme Charrier, agriculteur, et Marie Delbarre, responsable pédagogique GAB85. Ils ont ainsi visité la ferme et découvert le métier d'agriculteur. Ils ont aussi découvert les principes de l'agriculture « biologique ». Cette journée fut enrichissante.



Pays de Mortagne
10 octobre 2020

// RETOUR EN IMAGES //

SORTIES VÉLO À LA FERME

Dans le cadre de son Projet Alimentaire Territorial, le Pays de Mortagne et le GAB 85 organisent des animations auprès des élèves de CM1 et CM2.

Cette semaine, les enfants des écoles Sainte Marie de Saint-Aubin-des-Ormeaux et Saint-Louis de Saint-Martin-des-Tilleuls ont visité la ferme d'Olivier Jouteau sur la Commune de Saint-Aubin des Ormeaux, et ont participé à des ateliers sur les productions végétales.

Une occasion de faire le lien entre l'agriculture et l'alimentation.

L'animateur au service d'éducation à la sécurité routière du Pays de Mortagne a accompagné les enfants sur ces sorties à vélo pour faire un rappel sur les règles de circulation.



👍 30 2 commentaires 7 partages

Les prochains webinaires



22 Avril
**Application de la
loi EGALIM**



18 Mai
**Programme VIF –
Prévention santé**

**Articulation
CLS/PAT**

Dénutrition

**Précarité
alimentaire**



Découvrez le site "Mon enfants et les écrans"

eN Éducation Thérapeutique

<https://www.sraenutrition.fr/>

EN PRATIQUE ?

Une multitude d'outils et de recommandations existe quant à la mise en place d'actions nutrition au sein des collectivités locales.

La SRAE Nutrition a sélectionné quelques uns d'entre eux pour vous aider à développer et mettre en place vos projets nutrition.

WEBINAIRES THÉMATIQUES (SE CONNECTER)

MALLETTE D'OUTILS

EXEMPLES D'ACTIONS

Vous souhaitez faire avancer votre projet, la SRAE Nutrition est là pour vous aider !



**Coanimation de réunions collaboratives
pour, par exemple :**

Développer l'interconnaissance entre
acteurs d'un même territoire

Partager une vision commune du projet
(objectifs, priorités, cibles...)

Définir un plan d'action réaliste

Ces réunions :

- ont prouvés leur efficacité
- favorisent la contribution de tous
- utilisent des outils variés afin de développer l'intelligence collective



Merci de votre attention !



Aurélie Turpaud et Florane Dumont

aurelie.turpaud@sraenutrition.fr

florane.dumont@sraenutrition.fr

02 40 09 74 52

10, rue Gaëtan Rondeau

Immeuble le Mercure, Bâtiment A

44200 Nantes

www.sraenutrition.fr

